




GUÍA PARA LA VINCULACIÓN DE LA LEY 11/2018 CON LOS ODS



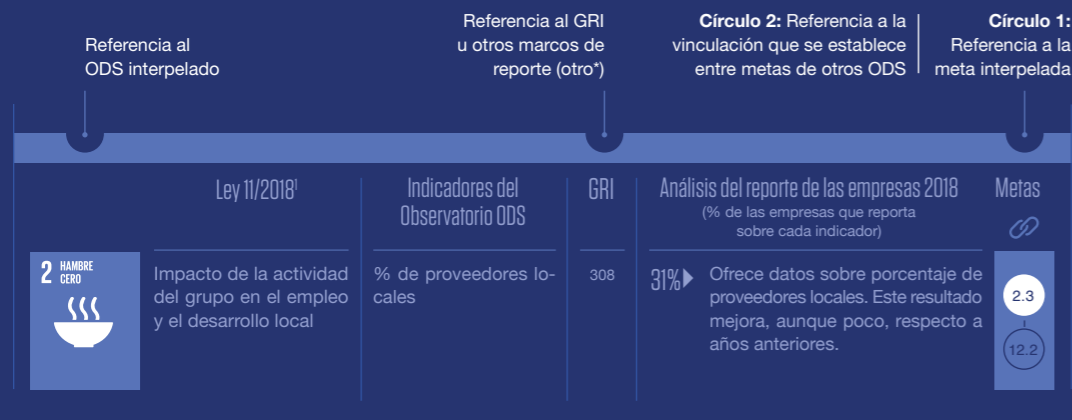


**El presente documento
es un anexo independiente del tercer
Informe del Observatorio de los ODS titulado
*El potencial transformador de los ODS.***

El Observatorio de los ODS es una iniciativa creada por la Fundación la Caixa con el equipo investigador de la Cátedra de LiderazgoS de ESADE. El objetivo del Observatorio es evaluar la contribución de las empresas cotizadas españolas a la Agenda 2030 a partir de las prácticas de reporte y divulgación de la información financiera y no financiera. Desde 2017, el equipo del Observatorio recopila información de las memorias anuales publicadas por una muestra relevante y representativa de empresas. Toda esta información se incorpora en un exhaustivo sistema de indicadores basado principalmente en el estándar del GRI.

Este documento es una guía práctica para la vinculación de los ODS con el nuevo marco de referencia para el reporte no financiero y de diversidad en España, la Ley 11/2018. En el análisis que presentamos, los 17 ODS de la Agenda 2030 se han alineado con las directrices y requisitos establecidos por la Ley, así como con los indicadores del Observatorio de los ODS y la referencia al estándar del GRI u otros marcos de reporte. Además, se han incorporado los principales resultados obtenidos del análisis de las memorias de las empresas cotizadas españolas para el ejercicio de 2018. Es importante destacar que la guía contempla los 17 ODS, aunque con una distribución desigual de indicadores, ya que el marco conceptual y metodológico del Observatorio parte de 4 ODS en concreto: 7, 8, 12 y 13, aquellos para los que se han desarrollado un mayor número de indicadores. Por otro lado, los indicadores del Observatorio de los ODS se han desarrollado teniendo en cuenta la transversalidad de la Agenda 2030 y, en consecuencia, son válidos para el estudio de elementos presentes en más de un ODS. Esto explica que la tabla recoja resultados coincidentes para aquellos ámbitos que muestran una mayor interrelación. Finalmente, las zonas sombreadas en la tabla indican los objetivos y/o metas de la Agenda 2030 que interpelan a la empresa, y que están recogidos en la matriz de indicadores del Observatorio, pero para los que, sin embargo, la Ley 11/2018 no obliga a reportar.

Guía de lectura





¹ Hay indicadores de la Ley 11/2018 que no están incorporados en el análisis del Observatorio por falta de información por parte de las empresas cotizadas españolas.

VINCULACIÓN DEL MARCO DEL OBSERVATORIO DE LOS ODS CON LA LEY 11/2018 DE REPORTE NO FINANCIERO Y DIVERSIDAD

Ley 11/2018 ¹	Indicadores del Observatorio ODS	GRI	Análisis del reporte de las empresas 2018 (% de las empresas que reporta sobre cada indicador)	Metas
1 FIN DE LA POBREZA	Modalidades de diálogo con las comunidades locales	413-1	33% ▶ Reporta iniciativas de diálogo con las comunidades locales.	1.4
2 HAMBRE CERO	Impacto de la actividad del grupo en el empleo y el desarrollo local	308	31% ▶ Ofrece datos sobre el porcentaje de proveedores locales. Este resultado mejora, aunque poco, respecto a años anteriores.	2.3 12.2
3 SALUD Y BIENESTAR	Medidas para prevenir, reducir o reparar las emisiones de carbono que afectan gravemente el medioambiente	305-5	44% ▶ Hace referencia a programas en relación a la reducción de emisiones. En general, las empresas no incluyen información concreta sobre dichas medidas.	3.9 13.1
4 EDUCACIÓN DE CALIDAD	Promoción y dinamización del desarrollo a través de becas u otras convocatorias	Otro*	71% ▶ Reporta acciones realizadas en proyectos sociales.	4.B
5 IGUALDAD DE GÉNERO	Existencia de políticas contra todo tipo de discriminación, de igualdad de trato y de oportunidades	401-1, 406-1	66% ▶ Incluye en sus memorias políticas de no-discriminación e igualdad de oportunidades. 25% ▶ Reporta medidas antidiscriminatorias en la contratación y un 27% sobre igualdad salarial. En general, las compañías informan superficialmente: ofrecen una descripción general de las medidas y no incluyen indicadores cuantitativos.	5.1 10.3

	Ley 11/2018 ¹	Indicadores del Observatorio ODS	GRI	Análisis del reporte de las empresas 2018 (% de las empresas que reporta sobre cada indicador)	Metas
5 IGUALDAD DE GÉNERO 	Publicación de las remuneraciones medias y la brecha salarial existente	Comunicación de los datos que corroboren la brecha salarial	405-2	42% ▶ Incluye indicadores cuantitativos sobre diferencias salariales. 38% ▶ De empresas que reporta sobre brecha salarial solo desglosa los datos según sexo, sin distinguir categorías profesionales.	5.1
	Existencia de protocolos contra el acoso sexual y por razón de sexo	Existencia de protocolos para la prevención del acoso sexual y el acoso por razón de sexo	405	35% ▶ Hace referencia a la existencia de protocolos para la prevención del acoso sexual.	5.2
	Medidas destinadas a facilitar el disfrute de la conciliación y fomentar el ejercicio corresponsable de los cuidados por parte de ambos progenitores	Presencia de políticas de conciliación de la vida laboral y familiar	401-3	54% ▶ Incluye en las memorias medidas de conciliación. Pocas compañías ofrecen información detallada sobre el tipo de medidas.	
		Número de bajas por maternidad y paternidad remuneradas, y apoyo a los trabajadores con hijos o personas dependientes a su cargo		24% ▶ Reporta indicadores cuantitativos de permisos de maternidad y paternidad. Este resultado es muy similar con respecto a los años anteriores.	5.4
		Tasas de retorno tras las bajas de paternidad y maternidad		50% ▶ De las empresas que reporta datos sobre permisos, incluye indicadores de retorno.	
	Descripción de la política de diversidad aplicada en el Consejo de Administración y de Dirección por lo que respecta a edad, género, etc.	% de las mujeres en el Consejo de Administración y en los cargos de responsabilidad	405-1	80% ▶ Ofrece datos sobre la proporción de mujeres consejeras y el 47% sobre las mujeres directivas.	
		Existencia de políticas para conseguir la paridad en el Consejo de Administración	102-24	45% ▶ Incluye las medidas adoptadas para alcanzar la paridad. En general, las empresas que reportan lo hacen superficialmente.	5.5

	Ley 11/2018 ¹	Indicadores del Observatorio ODS	GRI	Análisis del reporte de las empresas 2018 (% de las empresas que reporta sobre cada indicador)	Metas
6 AGUA LIMPIA Y SANEAMIENTO 	Consumo de agua	Consumo total de agua de todas las operaciones de la empresa	306-1	45% ▶ Reporta consumo de agua. Este resultado mejora significativamente con respecto a los años anteriores.	
		Consumo total de agua reciclada y reutilizada	303-3	0% ▶ Reporta consumo de agua reciclada y reutilizada. No se observan avances respecto ediciones anteriores del Informe.	6.4
		Colaboración con organismos de sostenibilidad y creación de alianzas estratégicas	Otro*	61% ▶ Declara alianzas con diferentes actores.	7.A
		Participación en proyectos, jornadas y seminarios	Otro*	68% ▶ Declara la participación en proyectos y jornadas para contribuir en la comunidad. Aunque mayormente se expone la información de modo superficial.	17.17
7 ENERGÍA ASEQUIBLE Y NO CONTAMINANTE 		Creación de una alianza para la obtención de recursos humanos e instalaciones	Otro*	61% ▶ Declara alianzas con diferentes actores.	7.B
	Uso de energías renovables	% de la energía renovable consumida	Otro*	44% ▶ Expone datos de consumo de energías renovables. Este resultado mejora el de años anteriores.	17.17
				Pocas empresas informan sobre el peso que tiene el consumo de energías renovables respecto al total de consumo y sobre inversiones realizadas.	7.2

7

ENERGÍA ASEQUIBLE
Y NO CONTAMINANTELey 11/2018¹Indicadores del
Observatorio ODS

GRI

Análisis del reporte de las empresas 2018
(% de las empresas que reporta
sobre cada indicador)

Metas

Consumo, directo e indi-
recto, de **energía**Consumo **energético**302-1,
302-245% ▶ Reporta datos sobre consumo
energético. Este resultado mejora,
aunque poco, el de años anteriores.Existe una gran disparidad en los datos de
consumo energético proporcionados por las
empresas que impiden su comparabilidad.
En general, las compañías no informan
sobre la metodología utilizada para calcular
el indicador.Medidas tomadas para
mejorar la **eficiencia
energética**Intensidad **energética**

302-3

24% ▶ Reporta datos sobre eficiencia ener-
gética. El resultado es muy similar
al de años anteriores.

7.3

Al igual que con el indicador de consumo,
los datos no son comparables debido a que
las compañías utilizan diferentes formas de
medición del indicador.Reducción del consu-
mo **energético**

302-4

31% ▶ Menciona medidas para reducir con-
sumo energético y pocas justifican
la no reducción. El resultado es muy
similar al de años anteriores.Valor económico ge-
nerado

201-1

32% ▶ Reporta el valor económico ge-
nerado.

8.1

Valor económico dis-
tribuido28% ▶ Informa sobre el valor económico
distribuido.Uso de **energías reno-
vables** y medidas de efi-
ciencia energética **en los
sistemas productivos**

Otro*

47% ▶ Indica el uso de energías reno-
vables en la producción de bienes y
servicios.Inclusión de **desarrollo
tecnológico** en el mo-
delo de producción

Otro*

20% ▶ Incorpora mejoras en el modelo de
producción a través de la tecnología.

8.4

8

TRABAJO DECENTE
Y CRECIMIENTO
ECONÓMICOLey 11/2018¹Indicadores del
Observatorio ODS

GRI

Análisis del reporte de las empresas 2018
(% de las empresas que reporta
sobre cada indicador)

Metas



8

TRABAJO DECENTE
Y CRECIMIENTO
ECONÓMICONúmero total de **emplea-
dos y su distribución**Presencia de una **pers-
pectiva a largo plazo** en
el modelo de producción

Otro*

15% ▶ Incluye una perspectiva en el
modelo de producción a largo plazo.Medidas para aumentar
la **electrificación de la
economía**

Otro*

20% ▶ Declara que ha electrificado los
procesos productivos.

8.4

Inversión en **I+D en emi-
sión de carbono**

Otro*

23% ▶ Invierte en I+D para reducir la huella
de carbono.**Movilidad sostenible**
en la cadena de valor

Otro*

15% ▶ Informa sobre inversiones en movi-
lidad sostenible.% de los **hombres** en
la plantilla

102-8

72% ▶ Menciona datos sobre la composi-
ción de la plantilla por sexo. Este re-
sultado mejora el de años anteriores.% de las **mujeres** en la
plantilla**Antigüedad media** de
la plantilla20% ▶ Reporta datos sobre la antigüedad
media de la plantilla. Este porcentaje
es muy similar con respecto al de
años anteriores.% de personas **subcon-
tratadas** por la empresa5% ▶ Expone datos sobre el porcentaje
de subcontratación.**Tasas de nuevos em-
pleados y rotación** de
los empleados por edad,
sexo y región

401-1

20% ▶ Reporta datos sobre contratación.
Este resultado mejora poco con
respecto a años anteriores.

8.5

39% ▶ Reporta datos sobre la rotación
general. Un reducido número incluye
datos del indicador desglosando por
edad, sexo y región. No se observan
avances en la disponibilidad de
información con respecto a años
anteriores.

Ley 11/2018¹

Indicadores del Observatorio ODS

GRI

Análisis del reporte de las empresas 2018
(% de las empresas que reporta sobre cada indicador)

Metas

Número total y distribución de **modalidades de contrato de trabajo**

% de contratos **indefinitos** en la plantilla

% de contratos **temporales** en la plantilla

% de contratos de **jornada completa** en la plantilla

% de **contratos a tiempo parcial** en la plantilla

Abolición efectiva del **trabajo infantil**

Identificación de las operaciones empresariales y de la cadena de suministro con un riesgo significativo de incidentes de **trabajo infantil**, y medidas tomadas para contribuir a su abolición

Eliminación del **trabajo forzoso u obligatorio**

Identificación de las operaciones empresariales y de la cadena de suministro con un riesgo significativo de incidentes de **trabajo forzoso u obligatorio** y medidas para contribuir a su eliminación

Construcción de un **entorno seguro y saludable** en el trabajo

Presencia de programas para la **reducción de accidentes** y lesiones en el puesto de trabajo

Medición de los accidentes laborales, en particular de la frecuencia y de la gravedad

Medición de los accidentes ocurridos en el trabajo en relación a la frecuencia y la gravedad

102-8

55% ▶ Declara datos sobre modalidad contractual. Este resultado mejora con respecto a años anteriores.

35% ▶ Reporta datos sobre el indicador de tipo de jornada. Este resultado mejora notablemente con respecto a años anteriores.

408-1

38% ▶ Menciona medidas adoptadas para la abolición del trabajo infantil y del trabajo forzoso. Este resultado mejora con respecto a años anteriores. No obstante, la práctica totalidad de estas empresas reporta superficialmente, sin incluir información específica sobre medidas implantadas o indicadores.

409-1

72% ▶ Incluye en sus memorias medidas y programas de prevención de riesgos laborales. Este resultado mejora con respecto a años anteriores.

403-2

38% ▶ Expone el número de accidentes laborales registrados. El 40% incluye índices de frecuencia y el 45% el de gravedad.

8.5

8.7

8.8

12.2

Ley 11/2018¹

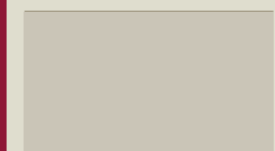
Indicadores del Observatorio ODS

GRI

Análisis del reporte de las empresas 2018
(% de las empresas que reporta sobre cada indicador)

Metas

Medición de los accidentes laborales, en particular de la frecuencia y de la gravedad



Porcentaje de empleados cubiertos por **convenio colectivo**

Evaluación de los **proveedores y los subcontratistas en términos sociales**

Inclusión de cuestiones sociales en la **política de compras**

Prevención de los riesgos de vulneración de derechos humanos y, en su caso, medidas para mitigar, gestionar y reparar posibles abusos cometidos

Medición de los accidentes ocurridos en el trabajo en relación a la frecuencia y la gravedad

Implementación de **medidas correctivas** frente a los accidentes laborales

% de empleados cubiertos por **convenio colectivo**

Mapeo de la **cadena de valor** en relación a la responsabilidad social

Presencia de una política activa de **control de proveedores** en relación a los aspectos sociales

Formación en materia de derechos humanos a toda la cadena de valor

Existencia de una **política de compras** que incluya aspectos sociales

Prevención de los riesgos de vulneración de derechos humanos a partir de una política de gestión de riesgos en dicha materia

403-2

Con respecto a años anteriores ha habido una mejora en la disponibilidad de información, si bien los datos de los indicadores no son comparables debido a diferencias en su cálculo.

403-2

20% ▶ Ofrece datos sobre las medidas correctoras adoptadas.

403-4, 407-1

42% ▶ Reporta datos sobre el grado de cobertura del convenio colectivo. Este resultado mejora con respecto a anteriores ediciones del Informe.

414-1, 414-2

35% ▶ Hace referencia a que mapean la cadena de valor. La mayor parte de las compañías informan superficialmente.

72% ▶ Declara en sus memorias las políticas de control de proveedores. En general, las compañías informan superficialmente.

18% ▶ Reporta iniciativas de formación de la plantilla y de la cadena de valor. Este resultado es muy similar con respecto a años anteriores.

42% ▶ Incluye referencias sobre la política de compras de la compañía, si bien la mayoría lo hace de manera general.

410

52% ▶ Informa sobre las medidas de prevención de riesgos de vulneración de derechos humanos. La mayor parte de estas empresas no concreta en qué consisten las medidas adoptadas en esta materia.

8.8


12.2

	Ley 11/2018 ¹	Indicadores del Observatorio ODS	GRI	Análisis del reporte de las empresas 2018 (% de las empresas que reporta sobre cada indicador)	Metas
8 TRABAJO DECENTE Y CRECIMIENTO ECONÓMICO 		Mecanismos de diligencia debida en materia de derechos humanos		74% ▶ Hace referencia a la adscripción de proveedores a marcos y estándares.	8.8
		Adscripción de los proveedores a marcos y estándares en relación a los derechos humanos	410		
9 INDUSTRIA, INNOVACIÓN E INFRAESTRUCTURA 		Grado de madurez digital de la empresa	Otro*	El grado de madurez digital avanza a ritmos distintos dependiendo del indicador de transformación digital.	
		Uso de sensores para monitorizar procesos , uso de IoT, uso de Big Data y decisión algorítmica	Otro*	40% ▶ Cuenta con herramientas para la monitorizar sus procesos.	
		Disposición de puntos de contacto con el cliente	Otro*	27% ▶ Ha establecido nuevas formas de contacto con el cliente.	9.4
		Diseño de nuevos servicios a partir de la digitalización	Otro*	37% ▶ Ha creado nuevos servicios relacionados con la digitalización.	
		Nuevos modelos de negocio a partir de la digitalización	Otro*	24% ▶ Ha generado nuevos modelos de negocio.	
		Mejoras de eficiencia y productividad entre la producción y los medios empleados	Otro*	37% ▶ Ha supuesto una mejora en términos de eficiencia energética en base a la digitalización.	
10 REDUCCIÓN DE LAS DESIGUALDADES 		Inversión en I+D	Otro*	23% ▶ Invierte en I+D para reducir la huella de carbono.	9.5
		Existencia de políticas contra todo tipo de discriminación, de igualdad de trato y de oportunidades	401-1, 406-1	66% ▶ Incluye en sus memorias políticas de no-discriminación e igualdad de oportunidades.	10.3 5.1
		Presencia de políticas de no-discriminación en la contratación, a nivel salarial, de igualdad de oportunidades y de diversidad			

	Ley 11/2018 ¹	Indicadores del Observatorio ODS	GRI	Análisis del reporte de las empresas 2018 (% de las empresas que reporta sobre cada indicador)	Metas
10 REDUCCIÓN DE LAS DESIGUALDADES 		Publicación de las remuneraciones medias y la brecha salarial existente			
		Obtención de los datos de la brecha salarial	405-2	25% ▶ Reporta medidas antidiscriminatorias en la contratación y un 27% sobre igualdad salarial. En general, las compañías informan superficialmente: ofrecen una descripción general de las medidas y no incluyen indicadores cuantitativos.	10.3 5.1
11 CIUDADES Y COMUNIDADES SOSTENIBLES 				* No se ha incorporado un indicador directo del presente ODS, pero se relaciona con el desarrollo de infraestructura sostenible para el transporte del producto, tanto regional como transfronterizo, que propicia la inclusión de regiones y la sostenibilidad.	
		Evaluación de los proveedores y los subcontratistas en términos medioambientales			
12 PRODUCCIÓN Y CONSUMO RESPONSABLES 		Mapeo de la cadena de valor en relación a la responsabilidad ambiental	308	35% ▶ Hace referencia a que mapean la cadena de valor. La mayor parte de las compañías informan superficialmente. 72% ▶ Incluye la política de control de proveedores.	
		Presencia de una política activa de control de proveedores en relación a los aspectos ambientales			
		% de proveedores locales		31% ▶ Reporta datos sobre el porcentaje de proveedores locales. Este resultado mejora, aunque poco, respecto a años anteriores.	12.2 8.8
	Inclusión en la política de compras de cuestiones sociales, de igualdad de género y ambientales	Integración del transporte sostenible de mercancías en la cadena de valor		9% ▶ Hace referencia a medidas para mejorar la sostenibilidad del transporte. 42% ▶ Incluye en sus memorias referencias a la política de compras. La mayoría de las compañías informan de modo general.	
		Existencia de una política de compras en relación a aspectos ambientales			

	Ley 11/2018 ¹	Indicadores del Observatorio ODS	GRI	Análisis del reporte de las empresas 2018 (% de las empresas que reporta sobre cada indicador)	Metas
12 PRODUCCIÓN Y CONSUMO RESPONSABLES	Procedimientos de diligencia debida en materia de derechos humanos	Adscripción de proveedores a marcos y estándares de sostenibilidad	308	74% ▶ Declara que valora la adscripción de sus proveedores a marcos y estándares.	12.2 8.8
	Medidas de prevención, reciclaje, reutilización , otras formas de recuperación y eliminación de desechos	Uso de insumos que son materiales reciclados	301-2	55% ▶ Hace referencia al uso de insumos reciclados y el 45% reutilizados. Estos resultados mejoran con respecto a años anteriores, especialmente en el caso del segundo indicador.	12.5
	Incorporación de criterios de economía circular	Implementación de políticas de gestión de residuos y de residuos peligrosos	301-3, 306-2	64% ▶ Menciona medidas para el tratamiento de los residuos, mientras que alrededor del 40% hace lo propio con los residuos peligrosos.	
	Medidas de prevención, reciclaje, reutilización , otras formas de recuperación y eliminación de desechos	Diseño de nuevos modelos de negocio a partir de criterios de economía circular	Otro*	59% ▶ Reporta sobre los principios de la economía circular adoptados.	
		Política de ampliación de la vida del producto	Otro*	25% ▶ Incluye prácticas de ampliación de la vida del producto.	
		Política de reparación	Otro*	Es residual la información sobre las prácticas de reparación.	
		Política de reutilización	301-2	47% ▶ Reporta sobre las prácticas de reutilización.	
		Política de refabricación	Otro*	Es nula la información sobre las prácticas de refabricación.	
		Política de reciclaje	301-2	56% ▶ Reporta sobre las prácticas de reciclaje.	
		Publicación de informes de sostenibilidad y de otra información no financiera	Otro*	70% ▶ Publica información no financiera.	12.6

	Ley 11/2018 ¹	Indicadores del Observatorio ODS	GRI	Análisis del reporte de las empresas 2018 (% de las empresas que reporta sobre cada indicador)	Metas
12 PRODUCCIÓN Y CONSUMO RESPONSABLES	Existencia de sistemas de supervisión y auditorías y presentación de los resultados de las mismas	Presencia de verificación externa del reporte empresarial	Otro*	37% ▶ Verifica todos o la mayoría de los contenidos incluidos en las memorias.	12.6
	Medidas tomadas para preservar o restaurar la biodiversidad y medición de los impactos causados por las actividades u operaciones en áreas protegidas	Emisiones directas de GEI. Alcance 1 (tn CO ₂ eq) Emisiones indirectas de GEI. Alcance 2 (tn CO ₂ eq) Otras emisiones atmosféricas significativas como NO _x , SO ₂ y SAO Otras emisiones de GEI. Alcance 3 (tn CO ₂ eq) Compra de certificados	305-1 305-2 305-6, 305-7 305-3 Otro*	47% ▶ Expone datos sobre emisiones de alcance 1; el 41% sobre emisiones de alcance 2; el 26% sobre emisiones de alcance 3; cerca del 25% reporta información sobre otro tipo de emisiones, como óxidos de azufre y de nitrógeno. En términos de reporte, estos resultados mejoran, aunque poco, con respecto a años anteriores.	13.1 3.9
Medidas para prevenir, reducir o reparar las emisiones de carbono que afectan gravemente el medioambiente	Existencia de programas de gestión ambiental en relación a la huella de carbono y la reducción de emisiones	305-5	12% ▶ Hace referencia a la compra de certificados. 44% ▶ Hace referencia a programas en relación a la reducción de emisiones. En general, las empresas no incluyen información concreta sobre dichas medidas.		
14 VIDA SUBMARINA				* No se ha incorporado un indicador directo del presente ODS, pero se relaciona con la protección de la biodiversidad.	
15 VIDA DE ECOSISTEMAS TERRESTRES	Medidas tomadas para preservar o restaurar la biodiversidad y medición de los impactos causados por las actividades u operaciones en áreas protegidas	Presencia de políticas para la contribución a la protección de la biodiversidad	304-2	39% ▶ Incluye referencias a medidas de protección de la biodiversidad. Entre estas, la mayor parte aporta información general, sin concretar las medidas adoptadas.	15.1

	Ley 11/2018 ¹	Indicadores del Observatorio ODS	GRI	Análisis del reporte de las empresas 2018 (% de las empresas que reporta sobre cada indicador)	Metas
16 PAZ, JUSTICIA E INSTITUCIONES SÓLIDAS 	Medidas adoptadas para prevenir la corrupción y el soborno y el blanqueo de capitales	Existencia de procedimientos y normas de prevención de la corrupción, el soborno y el blanqueo de capitales	102-16, 102-17, 205-1, 205-2, 205-3	52% ▶ Informa sobre la implantación de procedimientos y normas de prevención de la corrupción y el soborno.	
		Mecanismos para la inclusión financiera	415-1	87% ▶ Declara que dispone de una estrategia fiscal.	16.5
	Beneficios obtenidos país por país	Beneficios obtenidos país por país	201	26% ▶ Reporta datos sobre beneficios obtenidos desagregados país por país.	
	Impuestos sobre beneficios pagados	Impuestos sobre beneficios pagados		52% ▶ Declara los impuestos pagados con cifras desagregadas.	
	Subvenciones públicas recibidas	Subvenciones públicas recibidas	201-4	29% ▶ Incluye datos de las subvenciones públicas recibidas.	
		Adscripción de la empresa a marcos y estándares de sostenibilidad	Otro*	74% ▶ Hace referencia a la adscripción de proveedores a marcos y estándares.	16.6
	Incluir procedimientos de organización del diálogo social , para informar y consultar al personal y negociar con ellos	Existencia de procedimientos para informar, consultar y negociar con el personal	Otro*	42% ▶ Hace referencia a procedimientos e instrumentos para organizar el diálogo social.	16.7
17 ALIANZAS PARA LOGRAR LOS OBJETIVOS 		Colaboración con organismos de sostenibilidad y creación de alianzas estratégicas	Otro*	61% ▶ Declara alianzas con diferentes actores.	17.7 7.A
		Creación de una alianza para la obtención de recursos humanos e instalaciones	Otro*		17.7 7.B

